

Découvrez la Haute Somme

avec

PH^ongus



Destination
Haute Somme

8 - 12 ans

La carte du Pays Santerre Haute Somme

Péronne						
15	Combles					
14	27	Roisel				
25	41	38	Nesle			
26	39	30	13	Ham		
18	33	31	11	24	Chaulnes	



Directeur de la publication : Valérie Kumm

Conception : Cécile Masland-Drique, OTHS

Illustrations : La Fée Lulu

Impression : Rose & Piment

Crédits photos : OTHS, Jean Richardot, l'Atelier des couleurs, Google Images

Remerciements : Fée Lulu, Daniel Therby (Société Archéologique de la Région de Péronne), David de Sousa (Musée Alfred Danicourt), Ville de Péronne, Ville de Ham

Bonjour!

Je m'appelle Phigus,

et bientôt je serai le grand roi de France, Philippe-Auguste.

Mais avant ça, je dois tout connaître du Pays Santerre Haute Somme ! Je te propose de découvrir avec moi son histoire et ses richesses. Si tu as des questions, n'hésite pas à te renseigner auprès de l'Office de Tourisme Haute Somme à Péronne.



Sommaire

Péronne

Les secrets de l'hôtel de ville - l'église Saint-Jean-Baptiste - le château et la Porte de Bretagne

Ham

Le château - la crypte - Louis Napoléon Bonaparte

La nature

Les cultures de la waïde, de la pomme de terre et de la betterave - les animaux

L'eau et les étangs

La Somme, un fleuve pas comme les autres - Les oiseaux aquatiques, l'anguille et les poissons.

La Grande Guerre (1914-1918)

Un peu d'Histoire - le coquelicot et le bleuet

L'architecture de la Reconstruction

Qu'est-ce que c'est ? Pourquoi ici ?

La gastronomie

Les spécialités d'ici - la recette des « Ficelles picardes »



Et maintenant, en route pour l'aventure !



Le « Plus » de Phigus
L'énigme de Phigus Le repas de Phigus ...

Des petits « plus » à découvrir !

Péronne

Le blason de la ville



La ville de Péronne existe depuis l'époque des Mérovingiens, c'est à dire qu'elle a près de 1 500 ans ! Elle est toujours restée fidèle aux rois de France. C'est pourquoi tu peux voir des fleurs de lys et une couronne sur son blason.



L'hôtel de ville

Lorsque l'armée espagnole attaque la ville en 1536, l'hôtel de ville est complètement détruit !

C'est le roi de France, **François 1^{er}** (1494 - 1547) qui va financer sa reconstruction dans un style qu'il aime beaucoup : le **style Renaissance**. Il y appose son emblème, La Salamandre.

Tu peux reconnaître ce style par la forme des fenêtres (4 petites vitres carrées et 2 grandes en rectangle) ou aux petites tourelles rondes sur les côtés de la façade.



Le fronton, avec la déesse grecque de l'agriculture Cérès au centre.

Aujourd'hui, la façade que tu vois, place Louis Daudré, est une reconstruction, car l'hôtel de ville fut détruit pendant la Grande Guerre de 1914-1918.

Il fut reconstruit en 1927.



Les «Armes» de la ville : le blason, entouré de 2 chiens, de blé et de roseaux, une couronne au-dessus avec une femme et la devise de la ville dans un phylactère : «Urbs nescia vinci».

Réponse :

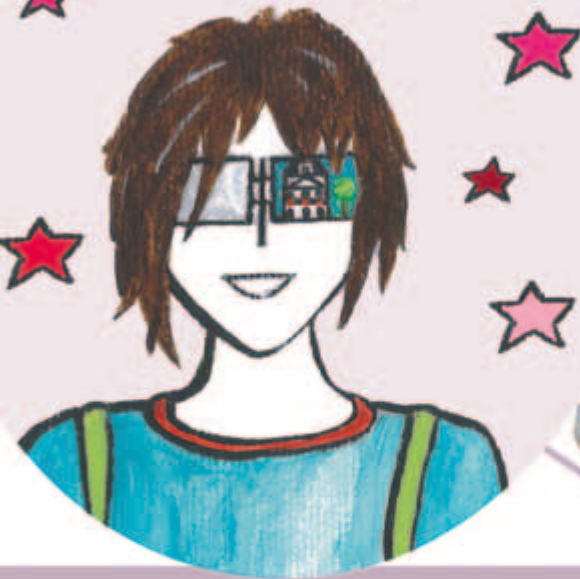
Le « Plus » de Phigus

L'Hôtel de ville abrite aujourd'hui un musée exceptionnel : **le Musée Alfred-Danicourt**.

Tu peux y découvrir des pièces de monnaie et des bijoux anciens, des peintures et des sculptures ! Entrée gratuite



« Réponds aux questions en entourant la bonne réponse. »



✿ Retrouve quelle sculpture se trouve au dessus des arcades de l'hôtel de ville :



✿ Sais-tu de quel animal il s'agit ?

- a. un dragon b. une salamandre c. un oiseau

✿ Quelle est la forme des deux frontons ?

.....

- a. Rectangulaire ● ●
- b. Circulaire ● ●
- c. Triangulaire ● ●



Relie chaque forme à son dessin.

✿ Quel personnage vois-tu entre 2 enfants sur le fronton de la façade Renaissance ?

- a. Cérés, déesse de l'agriculture b. Hercule, demi-dieu c. Adès, dieu des enfers

✿ Quel autre animal trouve-t-on sculpté sur cet l'Hôtel de ville ? (indice : sur les Armes...)

a. un lion



b. un chien



c. un singe



Réponses : a. car il n'y a ni couronne, ni ruban / b. la salamandre, c'était l'emblème du roi François 1^{er} / Le fronton de l'hôtel de ville est triangulaire / les points à relier sont : a-2, b-3 et c-1 / a. Cérés, déesse de l'agriculture car la richesse de la ville dépendait beaucoup de l'agriculture / b. le chien, il est symbole de la fidélité de la ville pour le royaume de France.

Péronne L'église Saint-Jean Baptiste

Construite en **1509**, elle est, aujourd'hui, la seule église de la ville, qui en comptait pourtant plus de 7 à l'époque !

Elle est bâtie dans un style **gothique flamboyant**.

On reconnaît ce style par la forme

« **en arc brisé** » (un peu pointu)

des fenêtres ou des **3 portes d'entrées** sur le côté de l'église.

Dessin d'un arc brisé



La Porte de Bretagne

A sa construction, au 17^e siècle, les villes sont souvent fortifiées, c'est à dire entourées de grands remparts (= murs hauts autour de la ville) qui les protègent.

On perçait alors dans ces murs des énormes portes avec des pont-levis pour que les voyageurs entrent dans la ville.

Ta réponse à l'énigme : « un c _____ a _____ »



L'énigme de Phigus

Mon premier est un animal de compagnie fidèle.

Mon second : sur une chaise, tu es

Mon tout est une jolie fenêtre sur un toit !

Exemple : C'est le type de fenêtre que tu trouves sur le toit de la Porte de Bretagne.



Construit sur ordre du roi de France **Philippe Auguste** (le futur *Moi* !) au tout début du **13^e siècle**, ce château est d'abord une résidence royale jusqu'au **18^e siècle**, puis devient entrepôt de matériel pour l'armée française jusqu'en 1914. Il a même été divisé et utilisé comme appartements ! On lui avait ajouté des toits et des fenêtres.

Très abîmé après la Grande Guerre, on lui a redonné un aspect ancien de château-fort lors de ses restaurations.

Le château médiéval

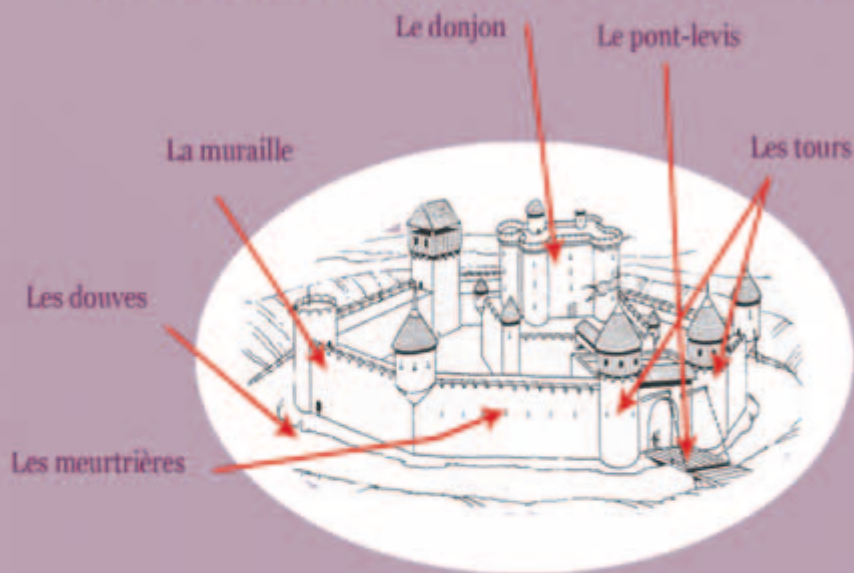
Le « Plus » de Phigus

A l'intérieur du château, tu peux visiter un musée passionnant sur la guerre de 14-18 : l'**Historial de la Grande Guerre** !

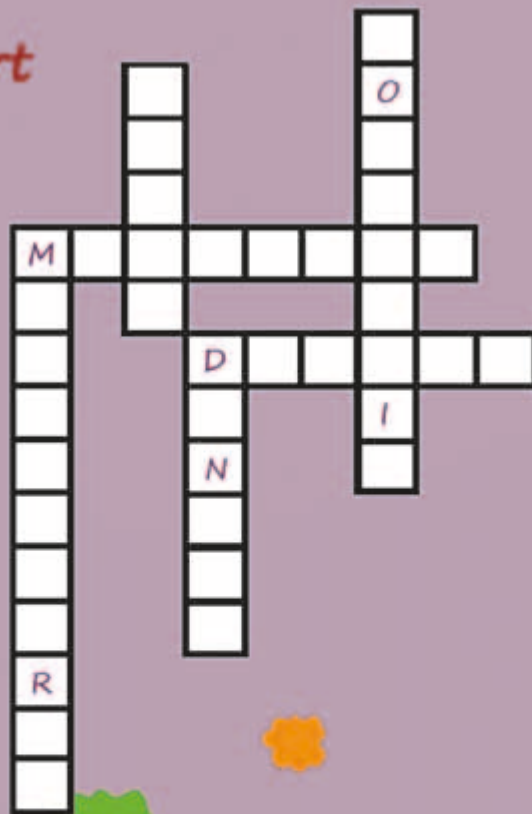
Ouvert tous les jours de 10h à 18h (15 janvier au 15 décembre).



Le vocabulaire du Château-fort



« Place les mots ci-dessus pour compléter la grille de mot-croisés »



Colorie la
Porte de Bretagne
 telle que tu la vois,
 ou donne lui les
couleurs
 que tu veux !

Ham



Place forte importante au Moyen Age, la ville possédait de nombreux monuments beaux et imposants.

Il y avait une très grande abbaye (dont on peut encore voir quelques traces) ou encore **un superbe**

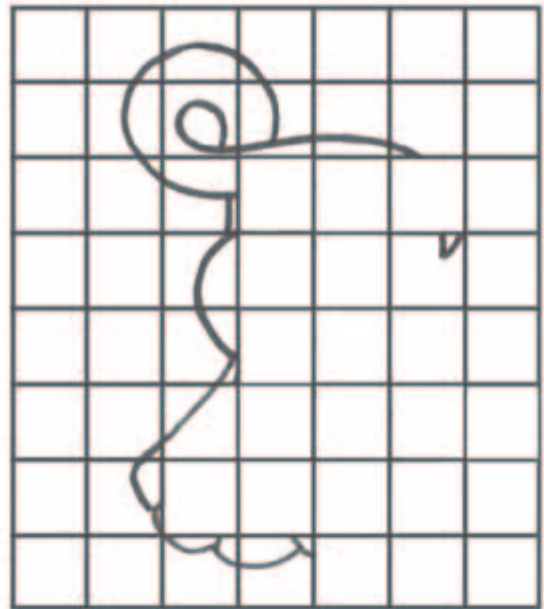
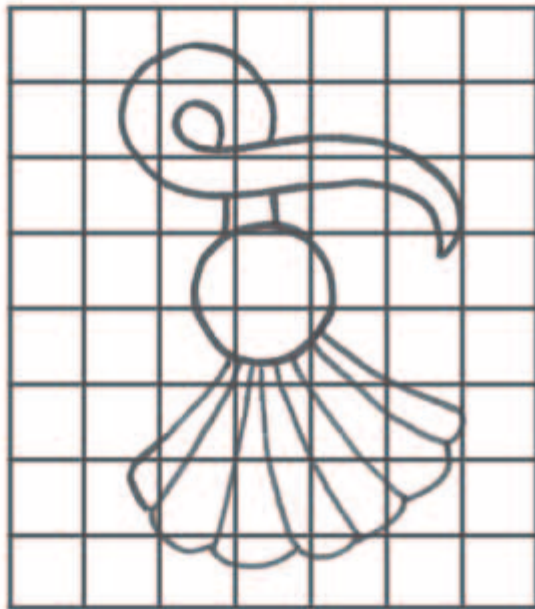
château fort !

Celui-ci a été presque entièrement détruit par l'armée allemande en 1917.

Le grand seigneur des lieux était

Louis de Luxembourg,

grâce à lui, le château et la ville de Ham étaient les plus riches et prospères. Cette grande famille a posé son symbole partout dans le château. Il s'agit de la houppe :



« Complète le dessin de la houppe grâce au quadrillage ci-dessous. »

Leur devise (= phrase préférée) a été sculptée en écriture gothique et en vieux français ! C'est pour ça qu'il est peut-être difficile pour toi de la lire.



Le rébus de Phigus

Trouve ce que signifie la devise du seigneur Louis de Luxembourg :


« Mo Mieux ».



« C'  »



G  »

1/2  »



La crypte est une **église souterraine** sous le cœur de l'ancienne église abbatiale ou église de l'abbaye. Elle servait aux offices des chanoines pendant l'hiver.

Regarde bien : la voute ou plafond de pierre est en **arc brisé**. C'est donc une crypte de style gothique.



Louis Napoléon Bonaparte

La forteresse de Ham est connue pour son illustre prisonnier du XIX^e siècle : le prince Louis Napoléon Bonaparte, neveu du célèbre empereur Napoléon I^{er} et futur Napoléon III.

Parce qu'il a voulu prendre le pouvoir trop vite, il est condamné à la prison à vie.

Il va utiliser ce temps libre pour écrire plusieurs livres et réfléchir à son avenir.



Après 6 ans de prison, le prince Louis va réussir à **s'évader grâce à un déguisement** bien particulier ; il sacrifie ses célèbres moustaches qu'il va devoir raser pour l'occasion !

« A l'aide des indices, trouve le déguisement utilisé par le prince Louis Napoléon pour s'évader ? »

Les indices : Le prince ne portait pas de vêtement rouge. Il n'utilisait pas de rouleau de papier. Il portait une casquette. Et enfin, il ne fabriquait rien qui se

en boulanger



en coiffeur



en maçon



en épicier



en fleuriste



Réponse : Le prince Louis s'est déguisé en maçon pour sortir de la prison sans se faire remarquer.



Le « plus » de Phigus

Quelques années après son évasion, le prince Louis deviendra à la fois le 1^{er} Président de la République française, élu au suffrage universel **et** le dernier Empereur des Français !

La nature

L'agriculture fait la richesse de la Haute Somme. Depuis toujours, on considère la terre d'ici comme riche et fertile pour les cultures. C'est ce que signifie le nom du Pays Santerre : Sana Terra = terre saine.

La Waïde*

C'est une plante tinctoriale, c'est-à-dire utilisée pour teindre des tissus en couleur ! Au Moyen Âge, les marchands de tissus d'ici étaient célèbres pour cette couleur bleue appelée « bleu d'Amiens ».



La betterave à sucre

C'est un légume dont on utilise surtout la racine (comme les carottes).

Mais cette racine ne se mange pas telle quelle : il va falloir la transformer...



« Devine en quoi on la transforme pour pouvoir la manger ? »

- a. On la colore en **OU** rouge pour qu'elle ressemble à sa cousine.
- b. On l'écrase fort et on extrait le sucre qu'elle contient.



Qu'est-ce qu'on cultive dans la Somme ?

La pomme de terre

Ce que tu manges n'est pas la plante mais les tubercules qui se forment au coeur des racines, en pleine terre. C'est ce qui explique le nom de ce légume.

La plante au-dessus du sol a de très jolies petites fleurs mauves.



La nature

Voici un paysage
de la Haute Somme

Trouve, parmi les animaux et les plantes,
quels sont les intrus !

Un aigle



Un lapin



Le héron cendré



Un lion



Le blongios nain



Un pêcheur en barque



Une grenouille



Des fleurs de nénuphar



Un manchot empereur



Des
hérissons



Des poissons tropicaux



Une truite



Un goujon



Un bernard l'hermitte



Un requin



Une anguille



Réponses : Sont des intrus l'aigle, le lion, le manchot empereur, les poissons tropicaux, le requin, le bernard l'hermitte.

Les animaux



Les bois et les sous-bois de la Haute Somme regorgent de multiples espèces d'animaux.

Si tu te lèves très tôt le matin, tu peux apercevoir des chevreuils se promener dans les champs.



Le lapin et le lièvre

Moins facile à voir, et surtout beaucoup plus dangereux, voici le sanglier !



Le blaireau



Ces adorables mammifères rongeurs se plaisent beaucoup dans notre région.

Saurais-tu les différencier l'un de l'autre ?

Le lapin est plus rond et plus petit que le lièvre.

Le lièvre, quant à lui, a des pattes plus longues, ce qui lui permet de courir plus vite.

Le blaireau vit en grand clan de plusieurs dizaines d'individus, et creuse des galeries souterraines pour s'abriter et élever ses petits. Il mange essentiellement des plantes et il peut vivre jusqu'à 14 ans !

« L'ami blaireau a perdu son ombre...
Peux-tu l'aider à la retrouver ? »



Le « Plus » de Phigus

Sais-tu que le plus grand prédateur de ces animaux aujourd'hui est l'Homme ? En effet, il n'y a presque plus de renards à l'état sauvage, et plus du tout de loups dans les forêts.

Réponse : L'ombre du blaireau est l'ombre numéro 7.



Le colvert avec sa tête aux reflets verts et bleus et une femelle.



Le grèbe huppé



Le héron cendré



La foulque macroule

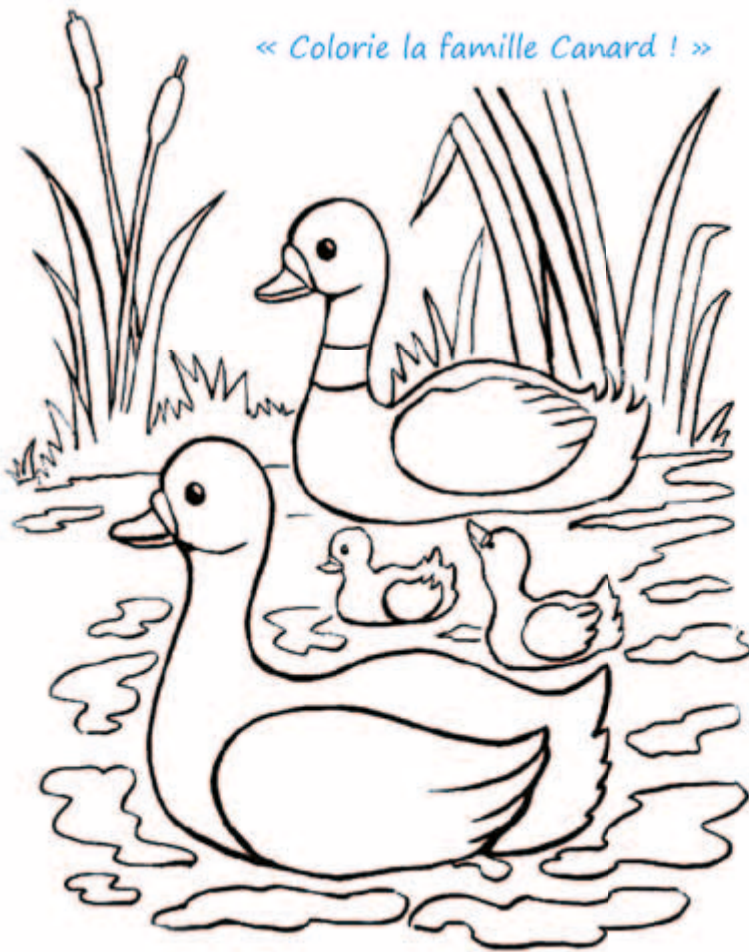


La poule d'eau

Les oiseaux de la Somme

De nombreux oiseaux apprécient le climat et les eaux propres de la Somme et de ses étangs naturels. En voici quelques exemples.

« Colorie la famille Canard ! »



L'anguille



Les anguilles d'Europe parcourent des milliers de kilomètres pour rejoindre cette mer si spéciale et y pondre leurs œufs.

Les petites anguilles, appelées « civelles », repartent alors vers les étangs d'Europe, et y vivent pendant environ 20 ans avant de repartir vers la mer pour se reproduire à leur tour...

L'anguille est un poisson étrange, en forme de serpent, et qui vit dans le fond des étangs de la Somme.

Mais elle vient de beaucoup plus loin ! En effet, elle se reproduit en Mer des Sargasses, étrange endroit de l'Océan Atlantique, proche des îles des Bermudes, et qui a la particularité de n'avoir ni vagues, ni vents !!!



La Somme un fleuve pas comme les autres...

Ce fleuve particulier s'étend en largeur sur plusieurs hectares.
Il dessine dans le paysage des méandres (= des « S ») et des grands étangs naturels.

« Aide Phigus à s'orienter dans les méandres de la Somme pour rejoindre la mer ! »



La baie de Somme

L'eau et les étangs

Relie chaque poisson avec son ou ses jumeaux !

Le goujon



Le sandre

La perche



La truite



La Grande Guerre (1914 - 1918)

C'est le premier des 2 conflits mondiaux qui vont marquer le XX^e siècle.

En 1914, les pays d'Europe ne s'entendent pas très bien. Alors, quand l'archiduc d'Autriche est assassiné au mois de juin, tous vont former des alliances et se déclarer la guerre les uns après les autres.

Cette guerre - mondiale ! - va durer 4 ans, jusqu'au 11 novembre 1918.

Le coquelicot et le bleuet

Pour honorer la mémoire des soldats qui ont combattu, on utilise des fleurs particulières qu'on porte sur son vêtement. Ici, dans le département de la Somme, on utilise beaucoup de symboles en forme de **fleur de coquelicot**, en souvenir de la **Bataille de la Somme** de 1916 où de nombreux soldats britanniques ont combattu.

Le coquelicot est la fleur du souvenir pour les Britanniques (Anglais, Australiens, Canadiens, Néozélandais, ...). Ils sont très attachés à ce symbole de mémoire. Au point de le porter en bijoux, de l'imprimer sur des vêtements, ou même parfois d'en décorer leurs voitures !

En France, la fleur du souvenir est le bleuet !

« Le jeu des huit erreurs »

Huit erreurs se sont glissées sur ce dessin d'un « Poilu » (surnom des soldats français). Entoure les différences sur le dessin de droite.



Mémoires : le temps des reliefs, l'absence à droite, la fusillade sur le camp, l'épave droite, les brancards de nos à droite et de la dernière droite, la centrale, la chaudière gauche.

© Dominique EBHARD

L'architecture de la Reconstruction

C'est surtout le style donné aux habitations reconstruites après *La Grande Guerre*. On le reconnaît par l'utilisation de formes très géométriques pour décorer les façades et d'un matériau typique des régions du Nord : la brique rouge !

Qu'est-ce que c'est ?

La Somme a été particulièrement touchée par les combats de la Grande Guerre. Presque tout a été détruit ou très abîmé. Alors, après 1918, il a fallu reconstruire les routes, les maisons, les mairies, les écoles, les usines, etc... Les habitants de la Somme ont choisi le style à la mode pour l'époque : Art Déco. Mais pas question de renoncer aux traditions pour autant ! Et ça a donné :

Art Déco + traditions régionales = Architecture de la Reconstruction.

Quelle modernité !

Balcons



Entrées de maison

« Retrouve, pour chaque paire, quelle photo date de la Reconstruction. »

Écritures gravées en façade

Porches d'église



La gastronomie

Il s'agit d'un petit fromage au lait de vache en forme de cœur. Son goût est doux, mais il sent fort. Un peu comme son cousin le maroilles.



« La gastronomie picarde est assez proche de celle du Nord. C'est normal puisque nous sommes cousins ! Mais nous avons quand même quelques spécialités bien à nous. »

Le gâteau battu

Spécialité de la Somme, le gâteau battu est une sorte de gâteau brioché que tu peux trouver dans toutes les boulangeries par ici.



« Parfait pour un délicieux goûter ! »

Le Rollot

La terrine d'anguille (et autres produits à base d'anguille)

L'anguille est le poisson roi dans notre région. On l'utilise de toute sorte de façon : en terrines, en salade, en matelote, à la vapeur, cuite au four...

Avant de préparer des terrines, il faut d'abord la fumer dans un laboratoire de fumaison. C'est la même technique que pour le saumon fumé !



La bière

Péronne a la chance d'avoir en plein cœur de la ville une authentique brasserie traditionnelle de bière : **la Brasserie De Clerck**.

Elle fabrique plusieurs sortes de bières différentes : blonde, ambrée, blanche... Tes parents peuvent la déguster telle quelle, ou l'utiliser en cuisine.

Et aussi la....

La flamiche aux poireaux

C'est une délicieuse tarte salée, gratinée au four avec des poireaux à la crème et des petits lardons. Ce plat convivial va régaler toute la famille. C'est sûr !



Maintenant, mets ton tablier et demande à tes parents de l'aide pour préparer :

La recette des « Ficelles Picardes »

Ingrédients

Pâte à crêpes

- 2 oeufs
- 30 g de beurre
- 25 cl de lait
- 125 g de farine
- 1 pincée de sel
- un peu d'eau

Garniture

- 400 g champignons de Paris
- 50 g échalotes
- 30 g de beurre
- 10 g persil haché
- 4 tranches de jambon
- 20 cl vin blanc
- de la sauce Béchamel
- du gruyère rapé



- Réalisation des ficelles -

La pâte à crêpes : mélange tous les ingrédients sans faire de grumeaux, et laisse reposer 20 minutes. Pendant ce temps, prépare ta garniture.

La garniture : hache finement les échalotes et coupe les champignons en fines lamelles.

Dans une sauteuse, fais cuire les échalotes avec un peu de matière grasse, à feu très doux et sans les laisser colorer. Ajoute les champignons et laisse cuire jusqu'à ce que les champignons se colorent un peu. Ajoute le vin blanc et le persil, et laisse cuire jusqu'à ce que tout se soit évaporé.

Assaisonne avec un peu de sel et ajoute du poivre si tu aimes. Mélange le tout avec un peu de sauce Béchamel pour faire une sauce crémeuse.

Fais cuire les crêpes dans une poêle adaptée.

La confection : mets une tranche de jambon sur une crêpe. Etale une couche de garniture ni trop fine ni trop épaisse sur le jambon. Roule la crêpe en serrant légèrement. Place-la dans un

plat allant au four, et mets un peu de gruyère rapé sur le dessus. Lorsque tu as fait toutes les crêpes pareilles, fais gratiner au four à 200° C pendant environ 10 à 15 minutes.

Quand le gruyère est bien doré, tu peux mettre une crêpe dans une assiette, avec un peu de salade verte par exemple.



Bon appétit !

A bientôt !



Office de tourisme Haute-Somme

16, place André Audinot

80200 Péronne

Tél.: +0033 (0)3 22 84 42 38

Fax.: +0033 (0)3 22 84 51 25

accueil@hautessomme-tourisme.com

www.hautessomme-tourisme.com



Destination
Haute Somme

